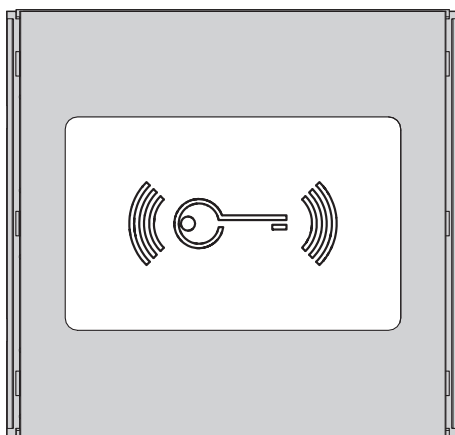




Modulo RFID per controllo accessi

FB00880M04



MTMRFID

MANUALE DI PROGRAMMAZIONE

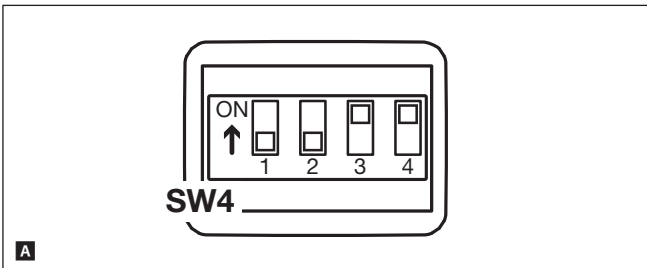
| | |
|----|----------|
| IT | Italiano |
| EN | English |
| FR | Français |
| RU | Русский |

Avvertenze generali

⚠ ATTENZIONE! Importanti istruzioni per la sicurezza delle persone: LEGGERE ATTENTAMENTE!

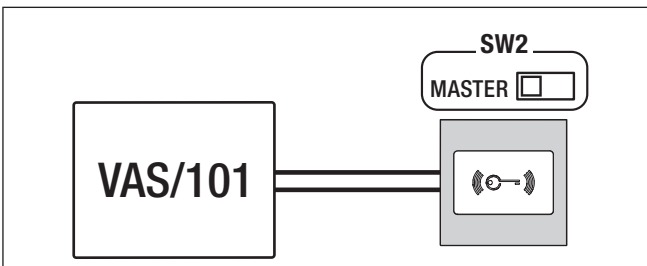
- L'installazione, la programmazione, la messa in servizio e la manutenzione devono essere effettuate da personale qualificato ed esperto e nel pieno rispetto delle normative vigenti.
- Indossare indumenti e calzature antistatiche nel caso di intervento sulla scheda elettronica.
- Conservare queste avvertenze.
- Togliere sempre l'alimentazione elettrica durante le operazioni di pulizia o di manutenzione.
- Il prodotto deve essere destinato solo all'uso per il quale è stato espressamente studiato. Ogni altro uso è da considerarsi pericoloso.
- Il costruttore non può comunque essere considerato responsabile per eventuali danni derivanti da usi impropri, erronei ed irragionevoli.

RIPRISTINO DEFAULT DI FABBRICA



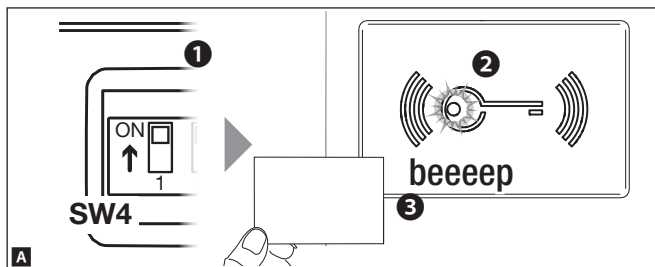
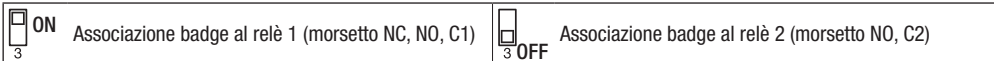
Per ripristinare il modulo MTMRFID alle condizioni di fabbrica è necessario togliere l'alimentazione, posizionare il DIP1 e DIP2 dello SWITCH SW4 in ON e alimentare nuovamente il modulo **A**. Dopo 5 secondi il modulo si riavvia ed un tono confermerà l'avvenuto ripristino.

PROGRAMMAZIONE STAND-ALONE IN MODALITÀ MASTER



Associazione badge **A**

Questa procedura permette di associare un badge ad uno dei due relè presenti sul modulo MTMRFID:

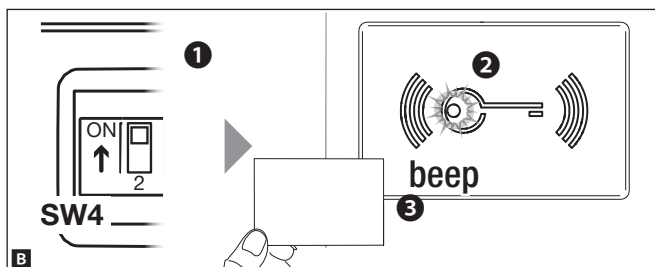


Per associare i badge al relè selezionato, posizionare il DIP1 in ON **1**. Quando il LED rosso del modulo MTMRFID inizia a lampeggiare lentamente **2** strisciare i badge da associare vicino al lettore **3**. Un beep lungo confermerà la corretta procedura.

i In caso di errore, questo verrà segnalato da 3 beep veloci. Ripetere la fase in modo corretto.

Al termine della programmazione riposizionare il DIP1 in OFF: il LED rosso si spegne.

Rimozione badge **B**



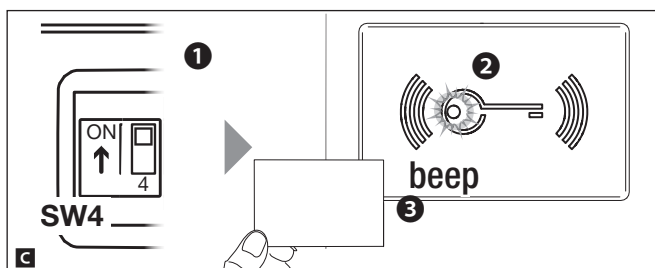
Per rimuovere i badge al relè associato, posizionare il DIP2 in ON **1**. Quando il LED rosso del modulo MTMRFID inizia a lampeggiare velocemente **2** strisciare tutti i badge da rimuovere vicino al lettore.

Un beep lungo confermerà la corretta procedura **3**.

i In caso di errore, questo verrà segnalato da 3 beep veloci. Ripetere la fase in modo corretto.

Al termine della programmazione riposizionare il DIP2 in OFF: il LED rosso si spegne.

Rimozione badge smarriti **C**



Per rimuovere dei badge smarriti, posizionare il DIP4 in ON **1**. Quando il LED rosso del modulo MTMRFID rimane acceso fisso **2**, strisciare tutti i badge precedentemente acquisiti vicino al lettore.

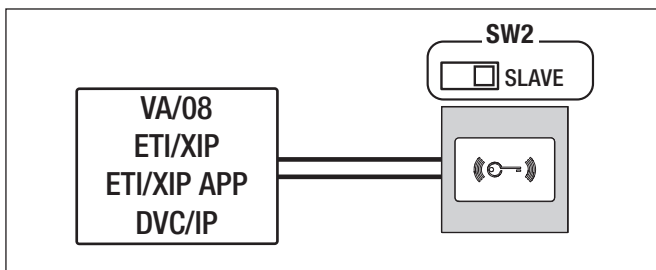
Un beep confermerà la rimozione dei badge programmati precedentemente ma non acquisiti in questa fase **3**.

i In caso di errore, questo verrà segnalato da 3 beep veloci. Ripetere la fase in modo corretto.

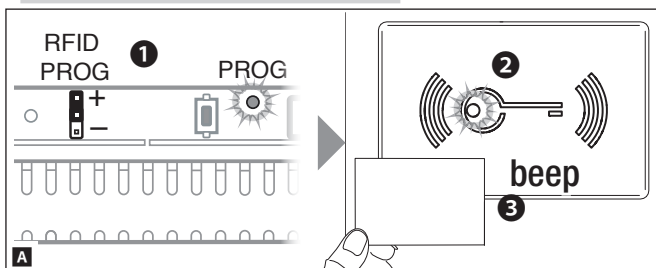
Al termine della programmazione riposizionare il DIP4 in OFF: il LED rosso si spegne.

i Perché la procedura sia valida è necessario passare almeno un badge precedentemente acquisito.

PROGRAMMAZIONE STAND-ALONE IN MODALITÀ SLAVE



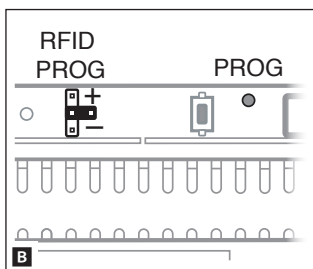
Associazione badge con VA/08 **A**



Per associare i badge, posizionare il jumper RFID PROG dell'alimentatore in posizione "+" **1**.

Quando il LED rosso del modulo MTMR-FID inizia a lampeggiare velocemente **2**, strisciare i badge da associare vicino al lettore **3**.

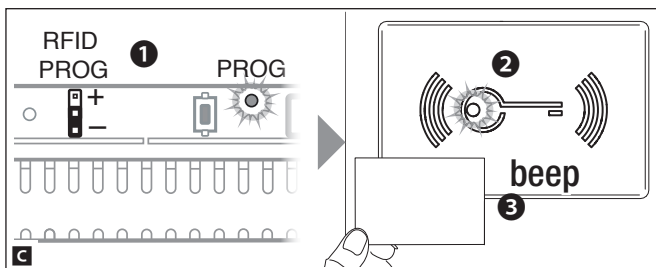
Un beep confermerà l'avvenuta associazione.



i In caso di errore, questo verrà segnalato da 3 beep veloci. Ripetere la fase in modo corretto.

Al termine della programmazione riposizionare il jumper RFID PROG come indicato in figura: il LED PROG dell'alimentatore e il LED rosso del lettore si spengono **B**.

Rimozione badge con VA/08 **C**

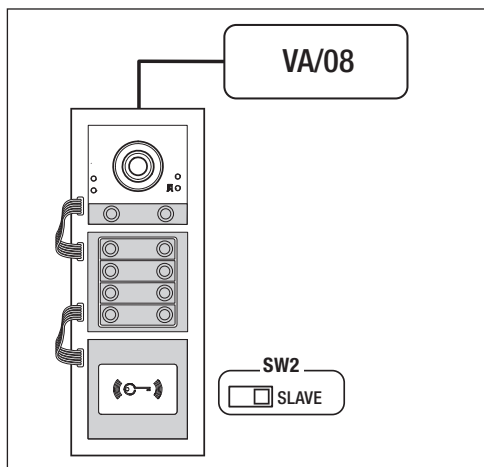
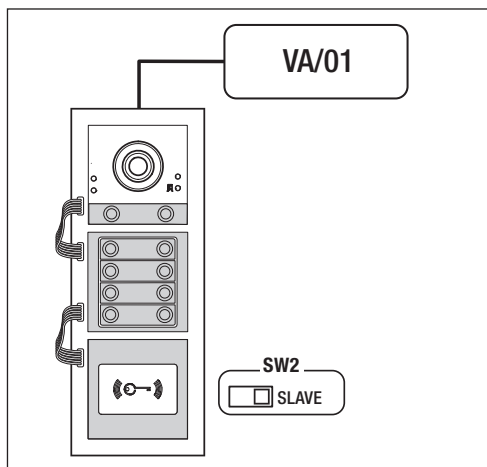


Per rimuovere i badge, posizionare il jumper RFID PROG dell'alimentatore in posizione "-" **1**. Quando il LED rosso del modulo MTMR-FID inizia a lampeggiare lentamente **2**, strisciare due volte i badge da rimuovere vicino al lettore. Un beep confermerà la corretta procedura **3**.

i In caso di errore, questo verrà segnalato da 3 beep veloci. Ripetere la fase in modo corretto.

Al termine della programmazione riposizionare il jumper RFID PROG come indicato in figura: il LED PROG dell'alimentatore e il LED rosso del lettore si spengono **B**.

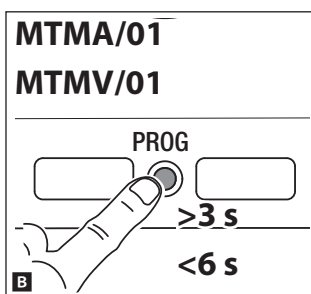
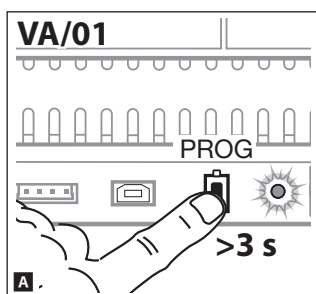
PROGRAMMAZIONE IN MODALITÀ SLAVE



Programmazione dei codici relè con badge (solo con modulo audio MTMA/01 e video MTMV/01)

i Per i dettagli di funzionamento fare riferimento anche al manuale del modulo audio MTMA/01 e modulo video MTMV/01. La programmazione dei codici relè permette di gestire tramite badge i relè presenti sul modulo audio MTMA/01, sul modulo video MTMV/01 oppure su un eventuale VLS/2.

Ingresso in Programmazione

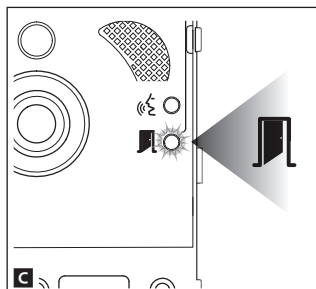



Con VA/01

Premere il tasto PROG finchè il LED PROG si accende **A**.

Con MTMA/01-MTMV/01 senza VA/01

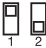
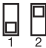
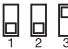
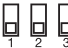
Premere il tasto PROG sul posto esterno per almeno 3 secondi e rilasciarlo entro 6 secondi **B**.



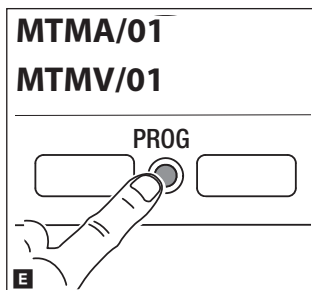
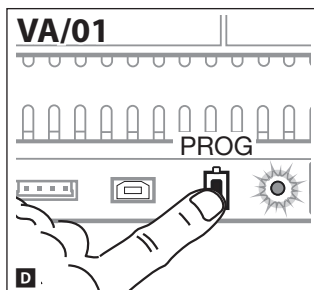
Il LED  lampeggerà a segnalare l'ingresso in programmazione **C**.

Per associare dei badge ai relè presenti sul modulo audio MTMA/01, sul modulo video MTMV/01 oppure su un'eventuale VLS/2 seguire la sequenza in tabella. È necessaria la programmazione su ciascun posto esterno di cui si vogliono controllare i relè. Ad ogni associazione un beep confermerà la corretta procedura.

i In caso di errore, questo verrà segnalato da 3 beep veloci. Ripetere la fase in modo corretto.

| Sequenza | Comando |
|--|--|
|  + strisciare badge sul modulo MTMRFID presente sul posto esterno da programmare | Relè 1 sul modulo VLS/2 |
|  + strisciare badge sul modulo MTMRFID presente sul posto esterno da programmare | Relè 2 sul modulo VLS/2 |
|  + strisciare badge sul modulo MTMRFID presente sul posto esterno da programmare | Contatto ausiliario del modulo MTMA/01 MTMV/01 |
|  + strisciare badge sul modulo MTMRFID presente sul posto esterno da programmare | Controllo apertura porta del modulo MTMA/01 MTMV/01 |

Uscita dalla Programmazione



Con VA/01

Premere brevemente il tasto PROG **D**.

Con MTMA/01-MTMV/01 senza VA/01

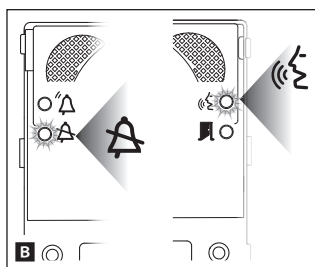
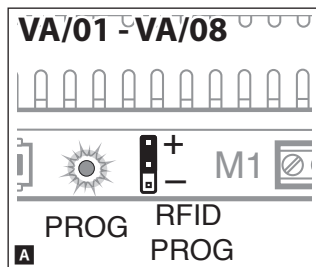
Premere brevemente il tasto PROG del posto esterno **E**.



Il LED  del posto esterno, e il LED PROG dell'alimentatore si spengono.

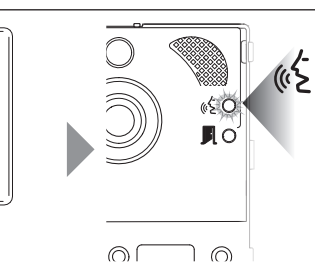
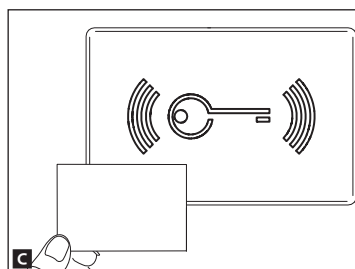
PROGRAMMAZIONE CONTROLLO ACCESSI CON BADGE


Questa procedura permette di associare oppure rimuovere dei badge a ciascun gruppo di utenti, identificati da una stessa chiamata, per il controllo dell'apertura porta presente nel modulo audio MTMA/01, MTMA/08 e video MTMV/01, MTMV/08. È possibile associare al massimo 5 badge per gruppo.

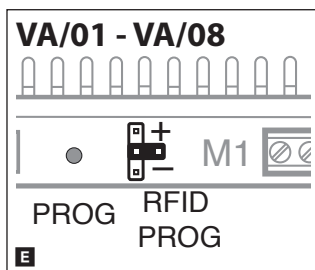
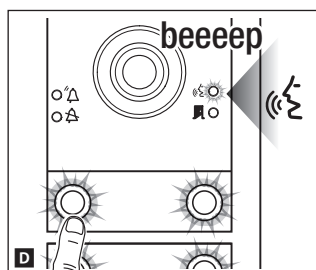
Associazione badge



Per associare i badge, posizionare il jumper RFID PROG dell'alimentatore in posizione "+". Il LED PROG dell'alimentatore e i LED  e  lampeggeranno velocemente **A B**.



Strisciare il badge da programmare. Se il badge è valido il LED  del posto esterno, rimane acceso fisso ed è possibile procedere con la programmazione **C**.

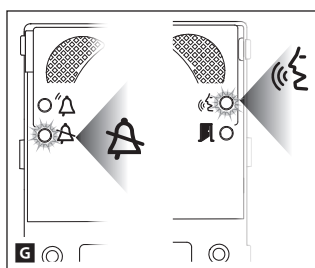
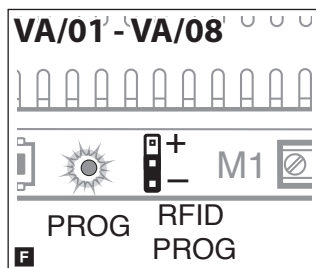


Premere il tasto di chiamata del gruppo a cui associare il badge. Un beep lungo confermerà la corretta procedura **D**.

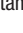
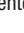
(i) In caso di errore, questo verrà segnalato da 3 beep veloci. Ripetere la fase in modo corretto.

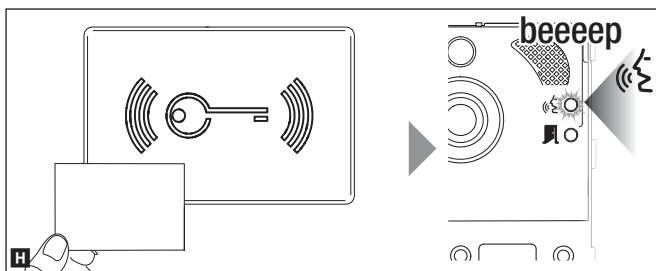
Al termine della programmazione posizionare il jumper RFID PROG come indicato in figura **E**.

Rimozione badge

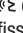


Per rimuovere i badge, posizionare il jumper RFID PROG dell'alimentatore in posizione "-".

Il LED PROG dell'alimentatore e i LED  e  lampeggeranno lentamente **F G**.



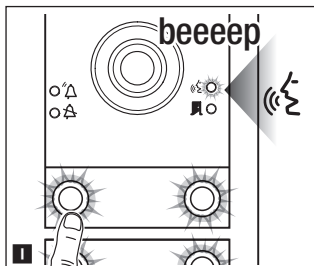
Avvicinare al lettore il badge relativo ad un gruppo e strisciarlo.

Se il badge è valido il LED «» del posto esterno rimane acceso fisso.


Strisciare nuovamente il badge per confermare l'operazione.

Un beep lungo confermerà la corretta procedura **H**.

i In ciascuna delle due fasi di cancellazione una eventuale condizione di errore verrà segnalata da tre beep veloci. Ripetere la fase in modo corretto.



Per cancellare tutti i badge relativi ad un gruppo, premere il tasto di chiamata relativo al gruppo di cui si vogliono cancellare i badge.

Se il gruppo è valido il LED «» rimane acceso fisso ed è possibile procedere alla cancellazione.

Premere nuovamente il tasto di chiamata relativo al gruppo.

Un beep lungo confermerà la corretta procedura **I**.

i In ciascuna delle due fasi di cancellazione una eventuale condizione di errore verrà segnalata da tre beep veloci. Ripetere la fase in modo corretto.

Al termine della programmazione posizionare il jumper RFID PROG come indicato in figura **E**.

Il prodotto è conforme alle direttive di riferimento vigenti.

Dismissione e smaltimento. Non disperdere nell'ambiente l'imballaggio e il dispositivo alla fine del ciclo di vita, ma smaltirli seguendo le norme vigenti nel paese di utilizzo del prodotto. I componenti riciclabili riportano simbolo e sigla del materiale.

I DATI E LE INFORMAZIONI INDICATE IN QUESTO MANUALE SONO DA RITENERSI SUSCETTIBILI DI MODIFICA IN QUALSIASI MOMENTO E SENZA OBBLIGO DI PRE-AVVISIO.

LE MISURE, SE NON DIVERSAMENTE INDICATO, SONO IN MILLIMETRI.

CAME 
BPT

CAME.COM

CAME S.P.A.

Via Martiri Della Libertà, 15

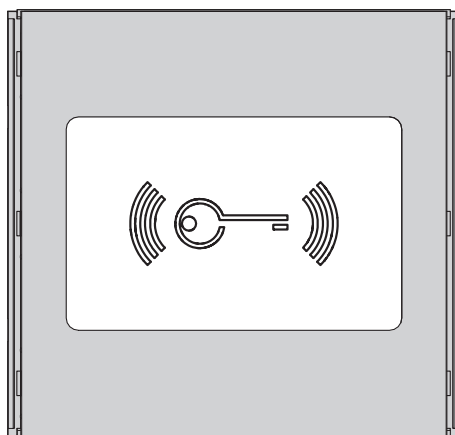
31030 Dosson di Casier - Treviso - Italy

tel. (+39) 0422 4940 - fax. (+39) 0422 4941



RFID module for access control

FB00880-EN



MTMRFID

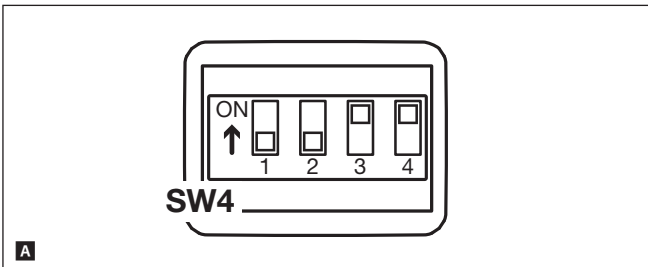
PROGRAMMING MANUAL

General precautions

△ IMPORTANT! Important safety instructions: READ CAREFULLY!

- Installation, programming, commissioning and maintenance must only be carried out by expert qualified technicians in full compliance with the regulations in force.
- Wear anti-static shoes and clothing if working on the electronic circuit board.
- Keep this precaution information.
- Disconnect the power supply during any cleaning or maintenance work.
- The product must only be used for the purpose for which it was expressly designed. Any other use is to be considered dangerous.
- The manufacturer declines all liability for any damage as a result of improper, incorrect or unreasonable use.

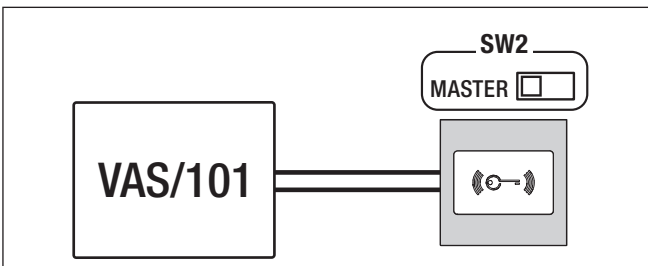
RESTORE FACTORY DEFAULT



To restore module MTMRFID to factory settings it is necessary to disconnect the power supply, position DIP1 and DIP2 of SWITCH SW4 to ON and power the module again **A**.



After 5 seconds the module restarts and a sound confirms the factory settings have been restored.

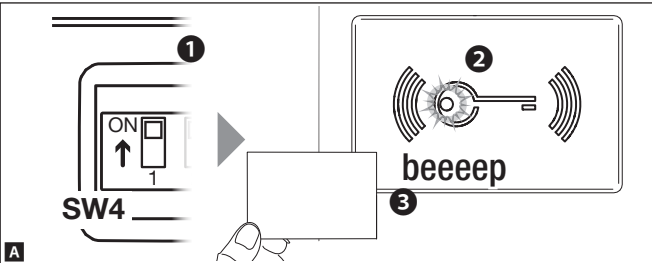
PROGRAMMING STAND-ALONE IN MASTER MODE



Associating badges **A**

This procedure lets you associate a badge with one of the two relays present on the MTMRFID module:

| | | | |
|---|--|--|--|
|  ON 3 | Associating badge with relay 1 (NC, NO, C1 terminal) |  OFF 3 | Associating badge with relay 2 (NO, C2 terminal) |
|---|--|--|--|



A

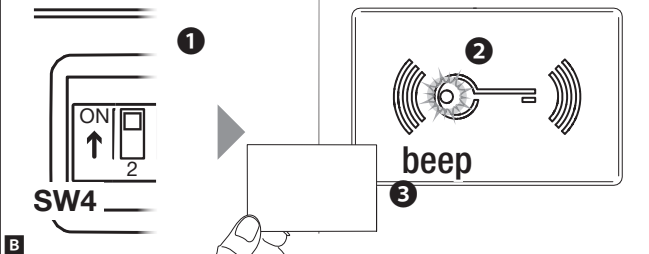
To associate badges with the selected relay, position DIP1 to ON **1**. When the red LED on module MTMRFID starts to flash slowly **2** swipe the badges to be associated on the reader **3**.

A long beep will confirm the procedure was correct.

i In the event of an error, this will be indicated by 3 fast beeps. Repeat the stage correctly.

When programming is completed, reposition DIP1 to OFF: the red LED goes out.

Removing badges **B**



B

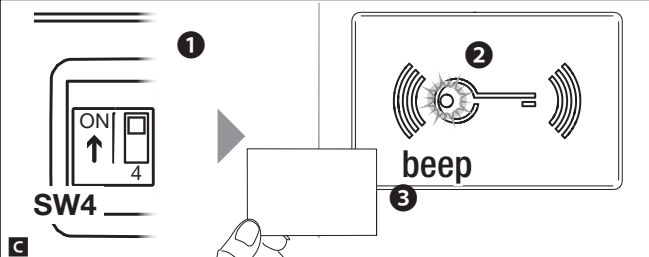
To remove badges from the associated relay, position DIP2 to ON **1**. When the red LED on module MTMRFID starts to flash quickly **2** swipe all the badges to be removed on the reader.

A long beep will confirm the procedure was correct **3**.

i In the event of an error, this will be indicated by 3 fast beeps. Repeat the stage correctly.

When programming is completed, reposition DIP2 to OFF: the red LED goes out.

Removing lost badges **C**



C

To remove lost badges, position DIP4 to ON **1**. When the red LED on module MTMRFID stays constantly on **2**, swipe all the badges previously acquired on the reader.

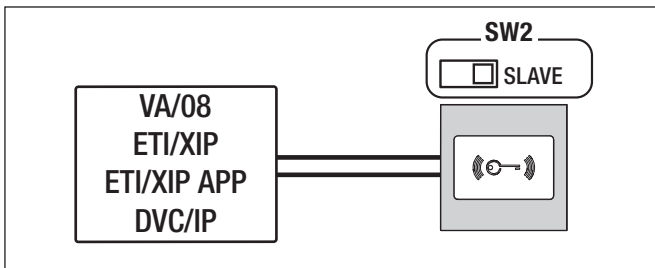
A beep will confirm removal of the badges previously programmed but not acquired in this stage **3**.

i In the event of an error, this will be indicated by 3 fast beeps. Repeat the stage correctly.

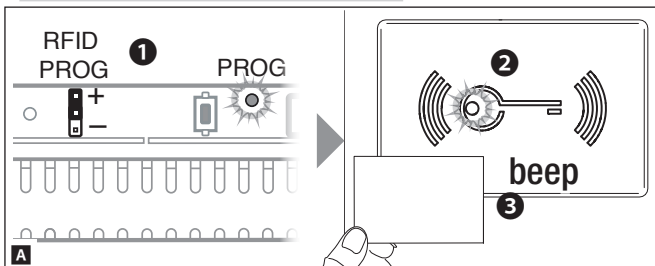
When programming is completed, reposition DIP4 to OFF: the red LED goes out.

i For the procedure to be valid at least one previously acquired badge must be swiped.

PROGRAMMING STAND-ALONE IN SLAVE MODE



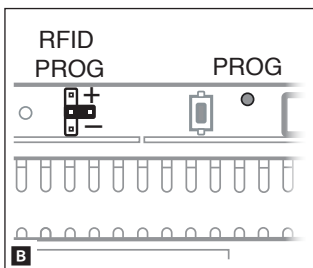
Associating badges with VA/08 **A**



To associate badges, put the RFID PROG jumper of the power supply in the “+” position **1**.

When the red LED on module MTMRFID starts to flash quickly **2**, swipe the badges to be associated on the reader **3**.

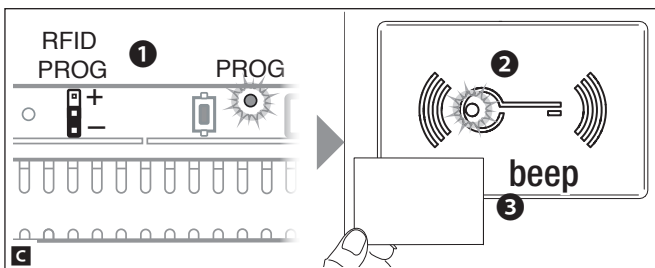
A beep will confirm the association has taken place.



i In the event of an error, this will be indicated by 3 fast beeps. Repeat the stage correctly.

When programming is completed reposition the RFID PROG jumper as shown in figure: the PROG LED on the power supply and the red LED on the reader go out **B**.

Removing badges with VA/08 **C**

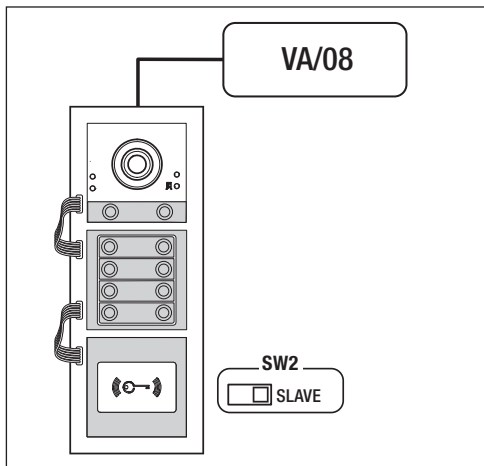
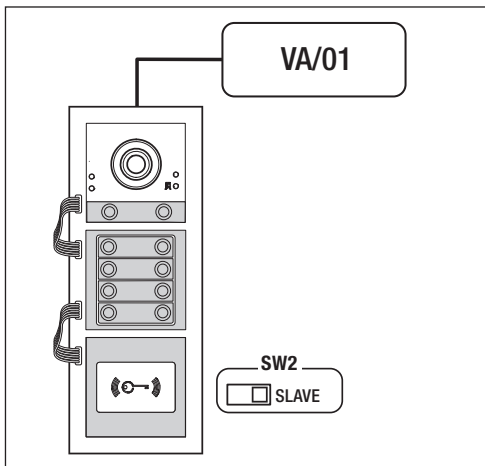


To remove badges, put the RFID PROG jumper of the power supply in the “-” position **1**. When the red LED on module MTMRFID starts to flash slowly **2**, swipe the badges to be removed on the reader twice.

A beep will confirm the procedure was correct **3**.

i In the event of an error, this will be indicated by 3 fast beeps. Repeat the stage correctly.

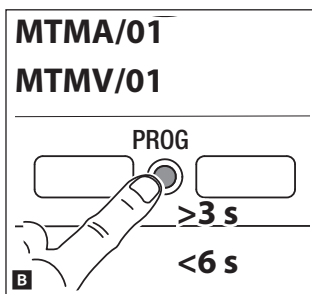
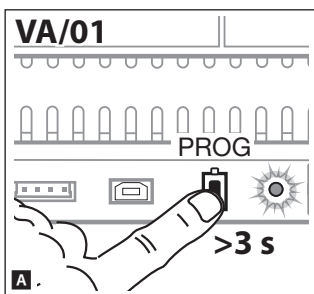
When programming is completed reposition the RFID PROG jumper as shown in figure: the PROG LED on the power supply and the red LED on the reader go out **B**.



Programming relay codes with badges (only with audio module MTMA/01 and video module MTMV/01)

i For operating details refer also to the manual for audio module MTMA/01 and video module MTMV/01. Programming relay codes lets you manage the relays present on audio module MTMA/01, video module MTMV/01, or any eventual VLS/2, via badges.

Going into Programming

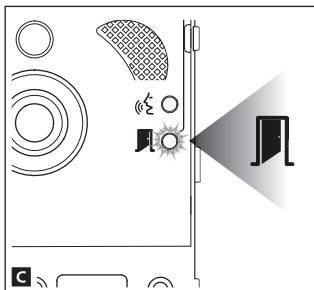


With VA/01

Press the PROG button until the PROG LED lights up **A**.

With MTMA/01-MTMV/01 without VA/01

Press the PROG key on the entry panel for at least 3 seconds and release it within 6 seconds **B**.

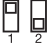
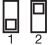




The LED  will flash to signal entry into programming **C**.

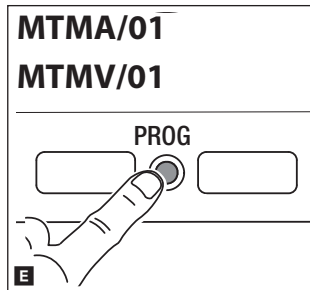
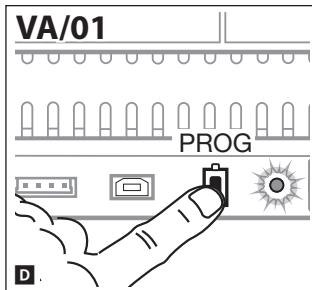
To associate badges with relays on audio module MTMA/01, video module MTMV/01, or any eventual VLS/2, follow the sequence in the table. Programming is necessary on each entry panel whose relays you want to control.

With each association a beep will confirm the procedure is correct.

i In the event of an error, this will be indicated by 3 fast beeps. Repeat the stage correctly.

| Sequence | Command |
|--|---|
|  + swipe badge on module MTMRFID on the entry panel to be programmed | Relay 1 on module VLS/2 |
|  + swipe badge on module MTMRFID on the entry panel to be programmed | Relay 2 on module VLS/2 |
|  + swipe badge on module MTMRFID on the entry panel to be programmed | Auxiliary contact of module MTMA/01 MTMV/01 |
|  + swipe badge on module MTMRFID on the entry panel to be programmed | Door-release control of module MTMA/01 MTMV/01 |

Exiting Programming




With VA/01

Briefly press the PROG key **D**.

With MTMA/01-MTMV/01 without VA/01

Briefly press the PROG key on the entry panel **E**.

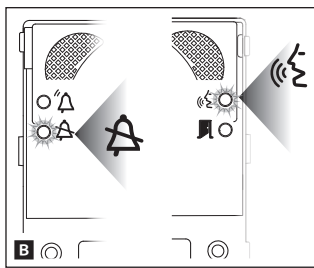
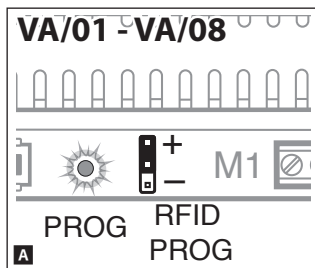
The  LED on the entry panel and the PROG LED on the power supply go out.

PROGRAMMING ACCESS CONTROL WITH BADGES

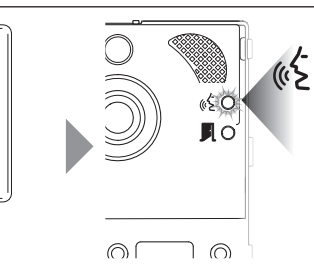
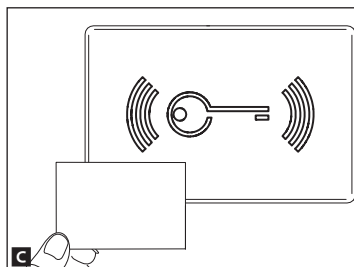
This procedure lets you associate badges with each group of users, identified by a single call, or remove them, to control the door release in audio module MTMA/01, MTMA/08 and video module MTMV/01, MTMV/08.

A maximum of 5 badges can be associated per group.

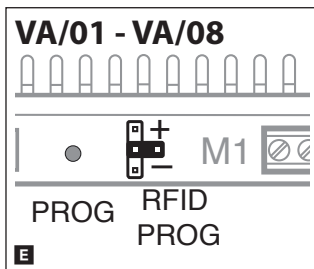
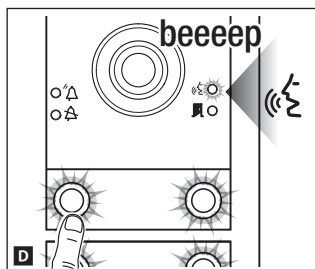
Associating badges



To associate badges, put the RFID PROG jumper of the power supply in the “+” position. The PROG LED on the power supply and LEDs and will flash quickly **A B**.



Swipe the badge to be programmed. If the badge is valid, the LED on the entry panel stays constantly on and it is possible to continue with programming **C**.

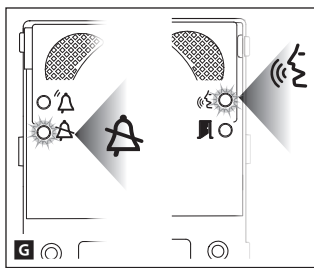
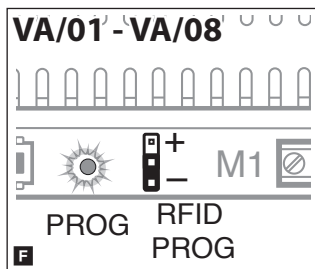


Press the call key of the group the badge is to be associated with. A long beep will confirm the procedure was correct **D**.

(i) In the event of an error, this will be indicated by 3 fast beeps. Repeat the stage correctly.

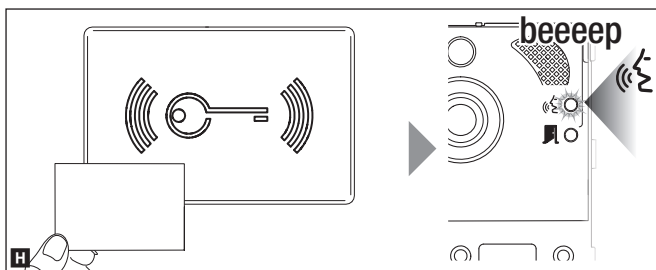
When programming is completed, position the RFID PROG jumper as shown in figure **E**.


Removing badges



To remove badges, put the power supply's RFID PROG jumper in the “-” position.

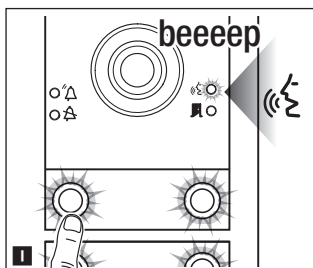
The PROG LED on the power supply and LEDs and will flash slowly **F G**.



Approach the badge relating to a group to the reader and swipe it.
If the badge is valid the  LED on the entry panel will stay constantly on.
Swipe the badge again to confirm the operation.

A long beep will confirm the procedure was correct **I**.

I In each of the two stages of deletion any error condition will be signalled by three fast beeps. Repeat the stage correctly.



To delete all the badges relating to a group, press the call key relating to the group whose badges you want to delete.

If the code is valid, the LED  stays constantly on and it is possible to cancel.

Press the call key relating to the group again.

A long beep will confirm the procedure was correct **I**.

I In each of the two stages of deletion any error condition will be signalled by three fast beeps. Repeat the stage correctly.

When programming is completed, position the RFID PROG jumper as shown in figure **E**.

This product complies with the relevant directives in force.

Decommissioning and disposal. Dispose of the packaging and the device at the end of its life cycle responsibly, in compliance with the laws in force in the country where the product is used. The recyclable components are marked with a symbol and the material's ID marker.

THE DATA AND INFORMATION SHOWN IN THIS MANUAL ARE TO BE CONSIDERED AS SUBJECT TO CHANGE AT ANY TIME AND WITHOUT THE NEED FOR ANY ADVANCE WARNING.

MEASUREMENTS, UNLESS OTHERWISE INDICATED, ARE IN MILLIMETRES.

CAME 
BPT

CAME.COM

CAME S.P.A.

Via Martiri Della Libertà, 15

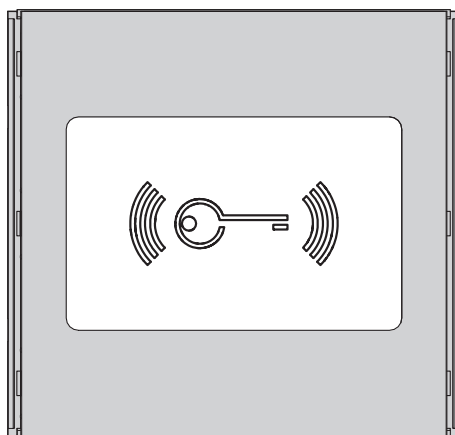
31030 Dosson di Casier - Treviso - Italy

tel. (+39) 0422 4940 - fax. (+39) 0422 4941



Module RFID pour le contrôle d'accès

FB00880-FR



MTMRFID

MANUEL DE PROGRAMMATION

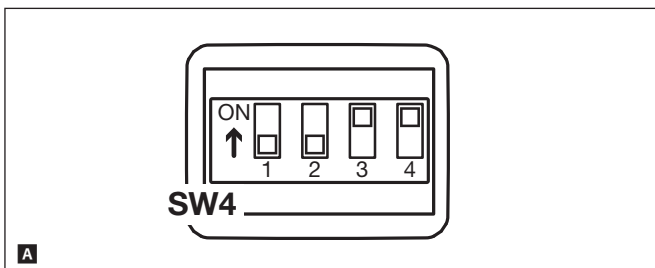
FR Français

Instructions générales

⚠ ATTENTION ! Instructions importantes pour la sécurité des personnes : À LIRE ATTENTIVEMENT !

- L'installation, la programmation, la mise en service et l'entretien doivent être effectués par du personnel qualifié et dans le plein respect des normes en vigueur.
- Porter des vêtements et des chaussures antistatiques avant d'intervenir sur la carte électronique.
- Conserver ces instructions.
- Toujours couper le courant électrique durant les opérations de nettoyage ou d'entretien.
- Ce produit ne devra être destiné qu'à l'utilisation pour laquelle il a été expressément conçu. Toute autre utilisation est à considérer comme dangereuse.
- Le fabricant décline toute responsabilité en cas d'éventuels dommages provoqués par des utilisations impropres, incorrectes et déraisonnables.

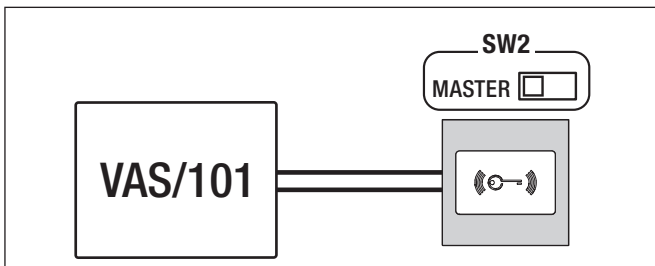
RESTAURATION DES CONFIGURATIONS D'USINE



Pour réinitialiser le module MTMRFID aux conditions d'usine, mettre hors tension, positionner les micro-interrupteurs DIP1 et DIP2 de l'interrupteur SW4 sur ON et remettre le module sous tension **A**.

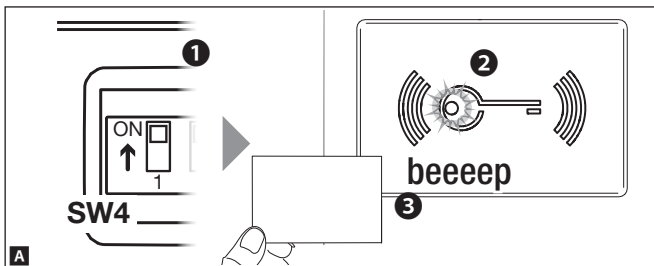
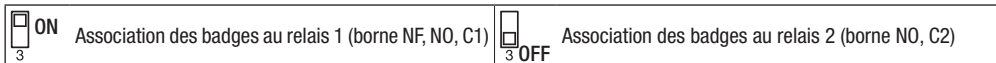
Au bout de 5 secondes, le module se remet en marche et la réinitialisation effective sera confirmée par un bip.

PROGRAMMATION AUTONOME EN MODE MASTER



Association badge **A**

Cette procédure permet d'associer un badge à l'un des deux relais prévus sur le module MTMRFID :



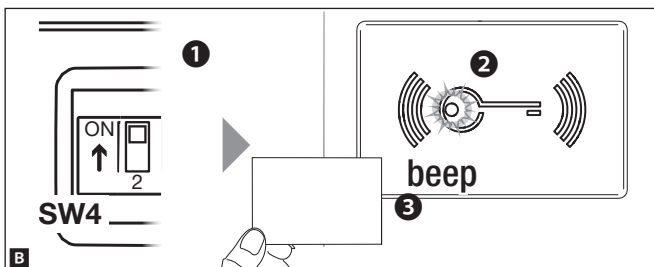
Pour associer les badges au relais sélectionné, positionner le DIP1 sur ON **1**. Quand la led rouge du module MTMRFID commence à clignoter lentement **2**, passer les badges à associer devant le lecteur **3**.

Un bip long confirmera la procédure correcte.

i Toute éventuelle erreur sera signalée par 3 bips rapides. Répéter correctement la phase.

Au terme de la programmation, remettre le DIP1 sur OFF : la led rouge s'éteint.

Élimination des badges **B**



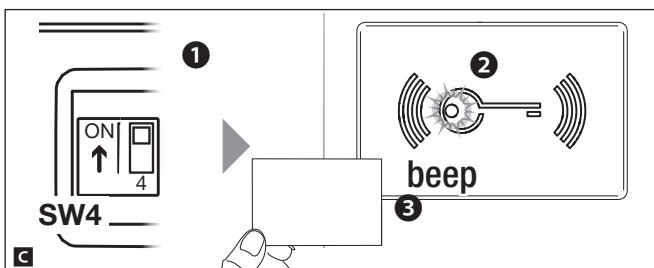
Pour éliminer les badges associés au relais, positionner le DIP2 sur ON **1**. Quand la led rouge du module MTMRFID commence à clignoter rapidement **2**, passer tous les badges à éliminer devant le lecteur.

Un bip long confirmera la procédure correcte **3**.

i Toute éventuelle erreur sera signalée par 3 bips rapides. Répéter correctement la phase.

Au terme de la programmation, remettre le DIP2 sur OFF : la led rouge s'éteint.

Élimination des badges perdus **C**



Pour éliminer des badges perdus, positionner le DIP4 sur ON **1**. Quand la LED rouge du module MTMRFID reste allumée en permanence **2**, passer tous les badges précédemment saisis devant le lecteur.

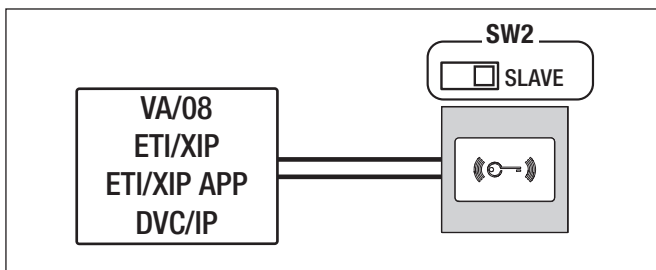
Un bip confirmera l'élimination des badges précédemment programmés mais pas saisis durant cette phase **3**.

i Toute éventuelle erreur sera signalée par 3 bips rapides. Répéter correctement la phase.

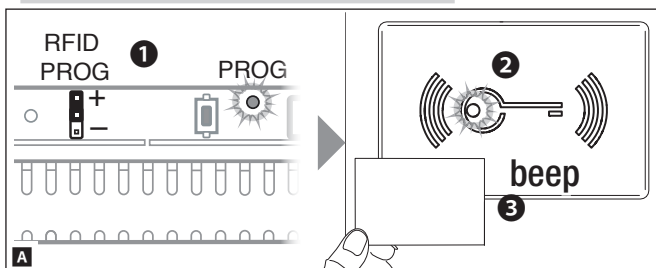
Au terme de la programmation, remettre le DIP4 sur OFF : la led rouge s'éteint.

i Pour que la procédure soit valide, il faut passer au moins un badge précédemment saisi.

PROGRAMMATION AUTONOME EN MODE SLAVE



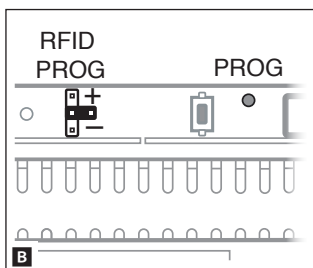
Association des badges avec VA/08 **A**



Pour associer les badges, positionner le cavalier RFID PROG du bloc d'alimentation sur « + » **1**.

Quand la led rouge du module MTMR-FID commence à clignoter rapidement **2**, passer les badges à associer devant le lecteur **3**.

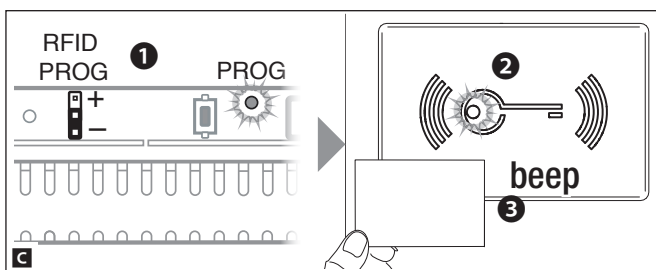
Un bip confirmera l'association effective.



i Toute éventuelle erreur sera signalée par 3 bips rapides. Répéter correctement la phase.

Au terme de la programmation, remettre le cavalier RFID PROG comme indiqué sur la figure : la led PROG du bloc d'alimentation et la led rouge du lecteur s'éteignent **B**.

Élimination des badges avec VA/08 **C**

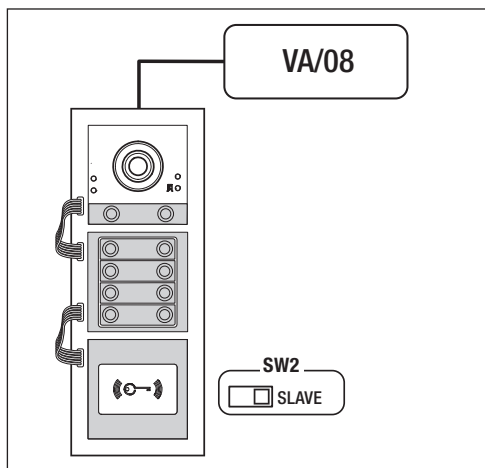
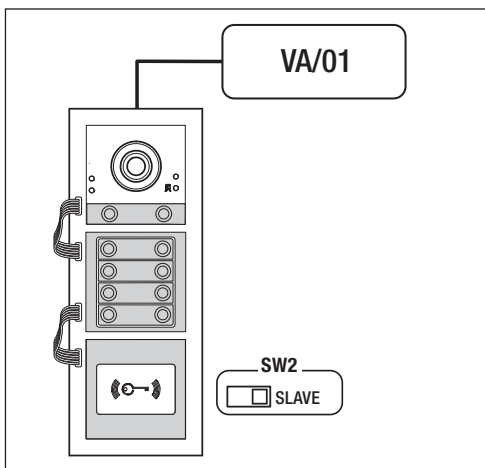


Pour éliminer les badges, positionner le cavalier RFID PROG du bloc d'alimentation sur « - » **1**. Quand la led rouge du module MTMR-FID commence à clignoter lentement **2**, passer deux fois les badges à éliminer devant le lecteur.

Un bip confirmera la procédure correcte **3**.

i Toute éventuelle erreur sera signalée par 3 bips rapides. Répéter correctement la phase.

Au terme de la programmation, remettre le cavalier RFID PROG comme indiqué sur la figure : la led PROG du bloc d'alimentation et la led rouge du lecteur s'éteignent **B**.

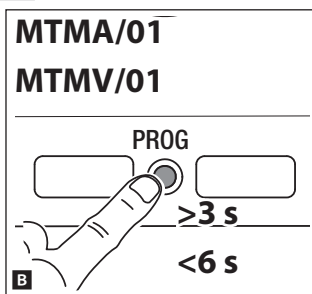
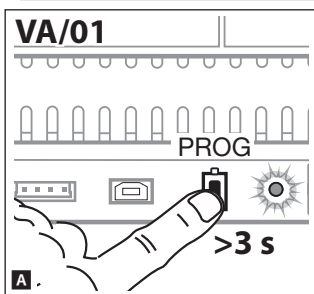


Programmation des codes relais avec badge (uniquement avec module audio MTMA/01 et vidéo MTMV/01)

i Pour tout détail sur le fonctionnement, se référer également au manuel du module audio MTMA/01 et du module vidéo MTMV/01.

La programmation des codes relais permet de gérer par badge les relais prévus sur le module audio MTMA/01, sur le module vidéo MTMV/01 ou sur un éventuel VLS/2.

Entrée en mode programmation

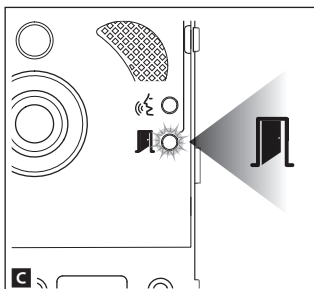


Avec VA/01

Appuyer sur la touche PROG jusqu'à l'allumage de la led **A**.

Avec MTMA/01-MTMV/01 sans VA/01

Appuyer sur la touche PROG sur le poste externe pendant au moins 3 secondes et la relâcher dans les 6 secondes qui suivent **B**.


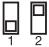




La led **C** clignotera pour signaler l'entrée en mode programmation **C**.

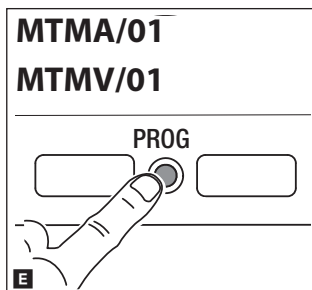
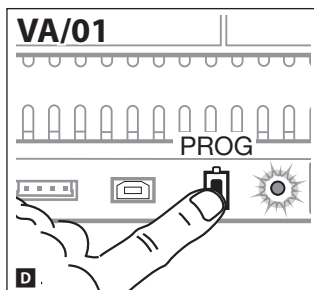
Pour associer des badges aux relais prévus sur le module audio MTMA/01, sur le module vidéo MTMV/01 ou sur un éventuel VLS/2, suivre la séquence indiquée dans le tableau ci-après. Il faut effectuer la programmation sur chaque poste externe dont on souhaite contrôler les relais.

À chaque association, un bip confirmera la procédure correcte.

(i) Toute éventuelle erreur sera signalée par 3 bips rapides. Répéter correctement la phase.

| Séquence | Commande |
|--|---|
|  + passer le badge sur le module MTMRFID prévu sur le poste externe à programmer | Relais 1 sur le module VLS/2 |
|  + passer le badge sur le module MTMRFID prévu sur le poste externe à programmer | Relais 2 sur le module VLS/2 |
|  + passer le badge sur le module MTMRFID prévu sur le poste externe à programmer | Contact auxiliaire du module MTMA/01 MTMV/01 |
|  + passer le badge sur le module MTMRFID prévu sur le poste externe à programmer | Contrôle de l'ouverture de la porte du module MTMA/01 MTMV/01 |

Sortie du mode programmation




Avec VA/01

Appuyer brièvement sur la touche PROG **D**.

Avec MTMA/01-MTMV/01 sans VA/01

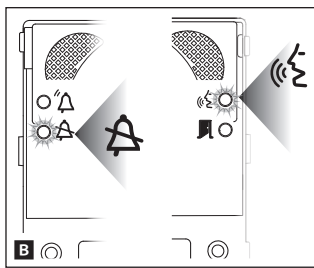
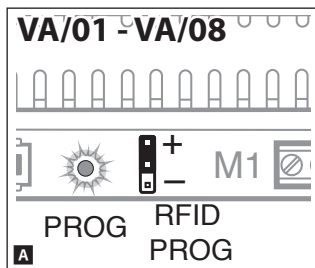
Appuyer brièvement sur la touche PROG du poste externe **E**.

La led  du poste externe et la led PROG du bloc d'alimentation s'éteignent.

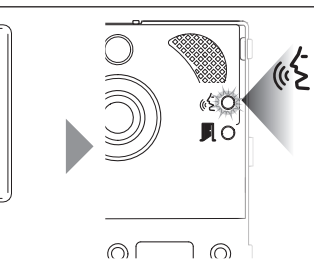
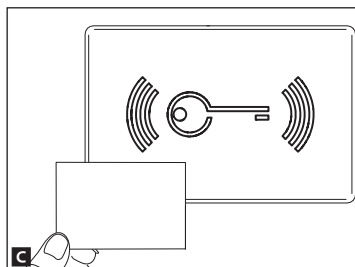
PROGRAMMATION DU CONTRÔLE D'ACCÈS PAR BADGE

Cette procédure permet d'associer ou d'éliminer des badges à chaque groupe d'utilisateurs, identifiés par un même appel, pour le contrôle de l'ouverture de la porte des modules audio MTMA/01, MTMA/08 et vidéo MTMV/01, MTMV/08. Il est possible d'associer au maximum 5 badges par groupe.

Association des badges

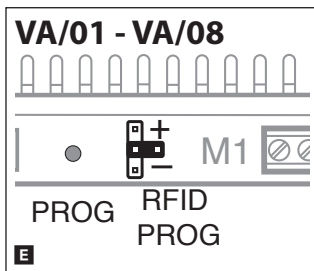
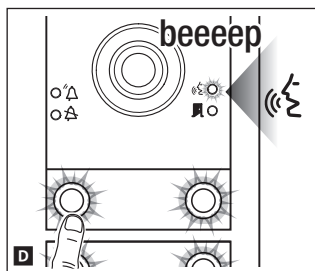


Pour associer les badges, positionner le cavalier RFID PROG du bloc d'alimentation sur « + ». La led PROG du bloc d'alimentation et les leds et clignoteront rapidement **A B**.



Passer le badge à programmer.

En cas de badge valide, la led du poste externe reste allumée en permanence et il est possible d'effectuer la programmation **C**.

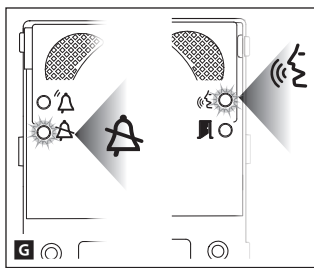
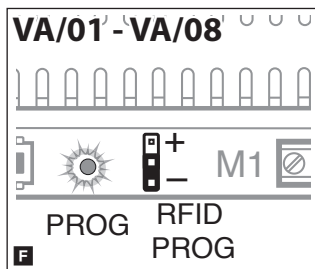


Appuyer sur la touche d'appel du groupe auquel associer le badge. Un bip long confirmera la procédure correcte **D**.

i Toute éventuelle erreur sera signalée par 3 bips rapides. Répéter correctement la phase.

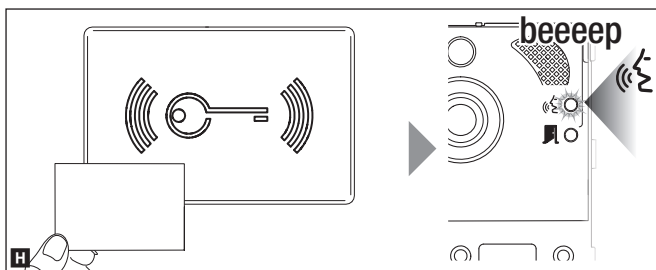
Au terme de la programmation, positionner le cavalier RFID PROG comme indiqué sur la figure **E**.

Élimination des badges



Pour éliminer les badges, positionner le cavalier RFID PROG du bloc d'alimentation sur « - ».

La led PROG du bloc d'alimentation et les leds et clignoteront lentement **F G**.

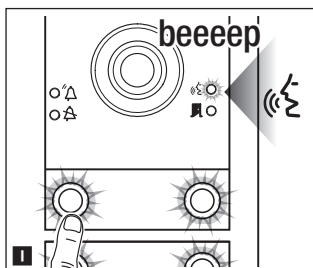


Passer devant le lecteur le badge correspondant à un groupe.

En cas de badge valide, la led « ξ » du poste externe reste allumée en permanence. Passer à nouveau le badge pour confirmer l'opération.

Un bip long confirmera la procédure correcte **H**.

i Toute éventuelle condition d'erreur dans chacune des deux phases d'élimination sera signalée par trois bips rapides. Répéter correctement la phase.



Pour éliminer tous les badges se référant à un groupe, appuyer sur la touche d'appel relative au groupe dont on souhaite éliminer les badges.

En cas de groupe valide, la led « ξ » reste allumée en permanence et il est possible d'effectuer l'élimination.

Appuyer de nouveau sur la touche d'appel relative au groupe.

Un bip long confirmera la procédure correcte **I**.

i Toute éventuelle condition d'erreur dans chacune des deux phases d'élimination sera signalée par trois bips rapides. Répéter correctement la phase.

Au terme de la programmation, positionner le cavalier RFID PROG comme indiqué sur la figure **E**.

Le produit est conforme aux directives de référence en vigueur.

Mise au rebut et élimination. Ne pas jeter l'emballage et le dispositif dans la nature au terme du cycle de vie de ce dernier, mais les éliminer selon les normes en vigueur dans le pays où le produit est utilisé. Le symbole et le sigle du matériau figurent sur les composants recyclables.

LES DONNÉES ET LES INFORMATIONS CONTENUES DANS CE MANUEL SONT SUSCEPTIBLES DE SUBIR DES MODIFICATIONS À TOUT MOMENT ET SANS AUCUN PRÉAVIS.

LES DIMENSIONS SONT EXPRIMÉES EN MILLIMÈTRES, SAUF INDICATION CONTRAIRE.

CAME 
BPT

CAME.COM

CAME S.P.A.

Via Martiri Della Libertà, 15

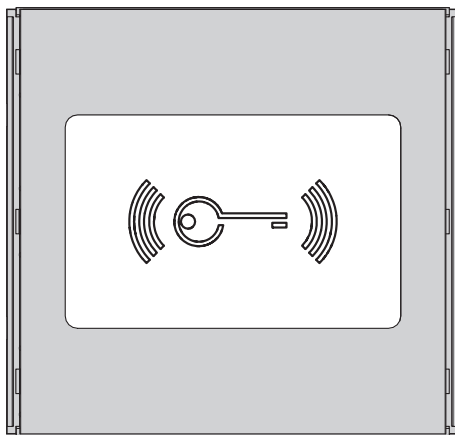
31030 Dosson di Casier - Treviso - Italy

tel. (+39) 0422 4940 - fax. (+39) 0422 4941



**Модуль RFID
для контроля доступа**

FB00880-RU



MTMRFID

РУКОВОДСТВО ПО ПРОГРАММИРОВАНИЮ

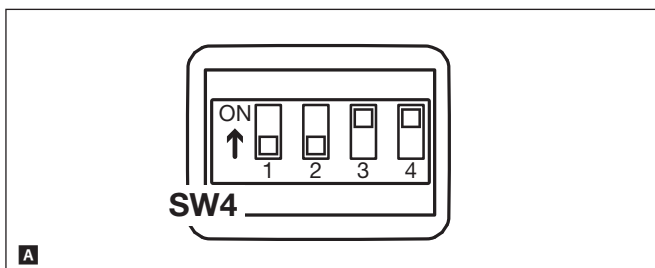
RU Русский

Общие правила безопасности

⚠ ВНИМАНИЕ! Важные правила техники безопасности: ПРОЧИТАЙТЕ ВНИМАТЕЛЬНО!

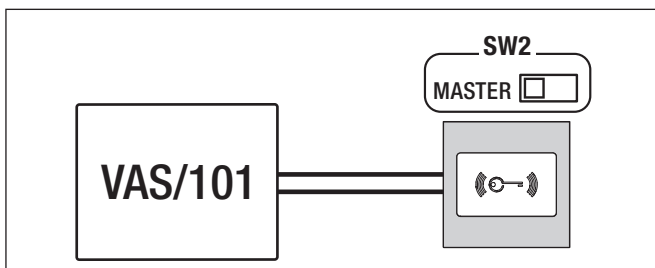
- Монтаж, программирование, ввод в эксплуатацию и техническое обслуживание должны производиться квалифицированным и опытным персоналом в полном соответствии с требованиями действующих норм безопасности.
- Используйте антистатическую одежду и обувь при работе с электроникой.
- Храните данные инструкции.
- Всегда отключайте электропитание перед выполнением работ по чистке или техническому обслуживанию системы.
- Это изделие должно использоваться исключительно по назначению. Любое другое применение рассматривается как опасное.
- Фирма-изготовитель снимает с себя всякую ответственность за ущерб, нанесенный неправильным, ошибочным или небрежным использованием изделия.

ВОССТАНОВЛЕНИЕ ЗАВОДСКИХ НАСТРОЕК ПО УМОЛЧАНИЮ



Для восстановления заводских настроек модуля MTMRFID необходимо отключить электропитание, установить DIP1 и DIP2 переключателя SW4 в положение "ВКЛ." и снова подать напряжение на модуль **A**.
Спустя 5 секунд модуль перезагрузится, и звуковой сигнал подтвердит восстановление заводских настроек.

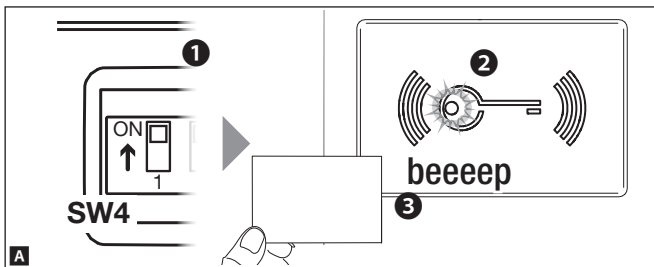
АВТОНОМНОЕ ПРОГРАММИРОВАНИЕ В РЕЖИМЕ MASTER



Присвоение проксимити-карты **A**

Эта процедура позволяет присвоить проксимити-карту одному из двух реле модуля MTMRFID:

| | | | |
|---|---|--|---|
|  ON 3 | Присвоение проксимити-карты реле 1 (контакты Н.З., Н.О., С1); |  OFF 3 | Присвоение проксимити-карты реле 2 (контакты Н.О., С2); |
|---|---|--|---|



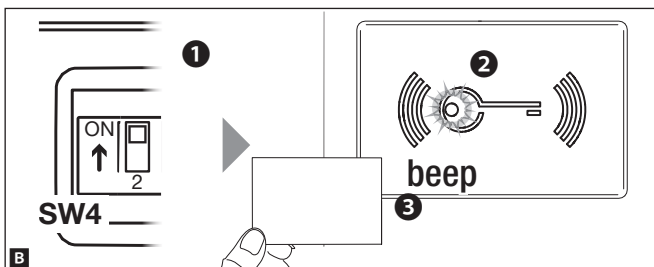
Для присвоения проксимити-карт выбранному реле установите DIP1 в положение ВКЛ. **1**. Когда красный светодиодный индикатор на модуле MTMRFID медленно замигает **2**, проведите картой возле считывателя **3**.

Длительный звуковой сигнал подтвердит правильное исполнение процедуры.

1 В случае ошибки на нее укажут три быстрых звуковых сигнала. Повторите эту фазу программирования, действуя правильно.

По завершении программирования установите DIP1 в положение ВЫКЛ: красный светодиодный индикатор погаснет.

Удаление проксимити-карты **B**



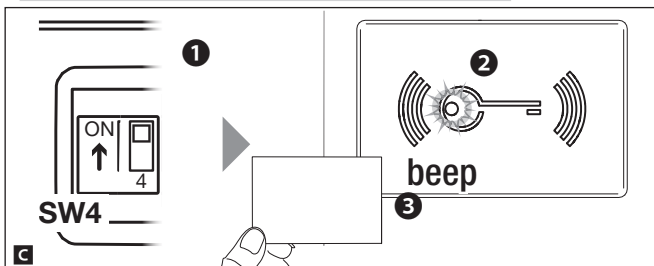
Для удаления присвоенной реле проксимити-карты установите DIP2 в положение ВКЛ. **1**. Когда красный светодиодный индикатор на модуле MTMRFID быстро замигает **2**, проведите все удаляемые карты вблизи считывателя.

Длительный звуковой сигнал подтвердит правильное исполнение процедуры **3**.

1 В случае ошибки на нее укажут три быстрых звуковых сигнала. Повторите эту фазу программирования, действуя правильно.

По завершении программирования установите DIP2 в положение "ВЫКЛ.": красный светодиодный индикатор погаснет.

Удаление утерянных проксимити-карт **C**



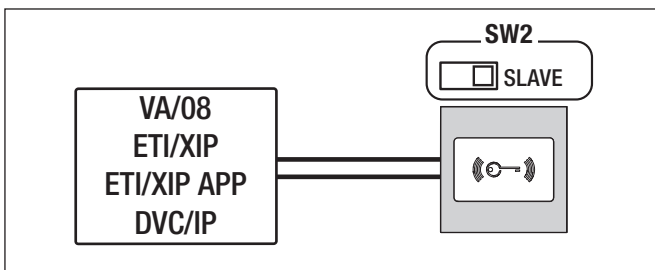
Для удаления утерянных проксимити-карт установите DIP4 в положение "ВКЛ." **1**. Когда красный светодиодный индикатор на модуле MTMRFID загорится ровным светом **2**, проведите все предварительно запомненные проксимити-карты вблизи считывателя.

Звуковой сигнал подтвердит удаление ранее запрограммированных, но не добавленных на этом этапе проксимити-карт **3**.

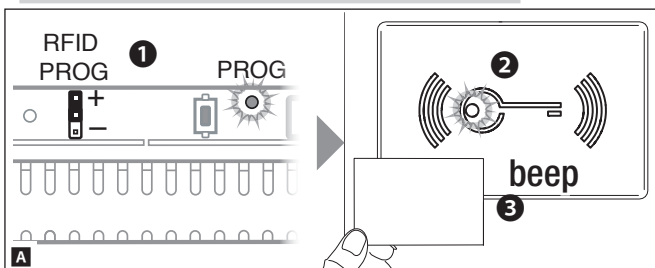
1 В случае ошибки на нее укажут три быстрых звуковых сигнала. Повторите эту фазу программирования, действуя правильно.

По завершении программирования установите DIP4 в положение "ВЫКЛ.": красный светодиодный индикатор погаснет.

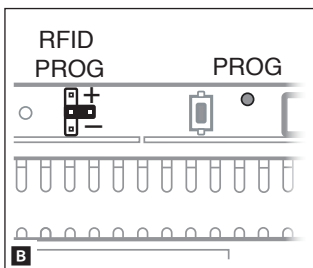
1 Чтобы процедура считалась действительной, необходимо провести перед считывателем хотя бы одну ранее добавленную проксимити-карту.



Добавление проксимити-карты с VA/08 **A**



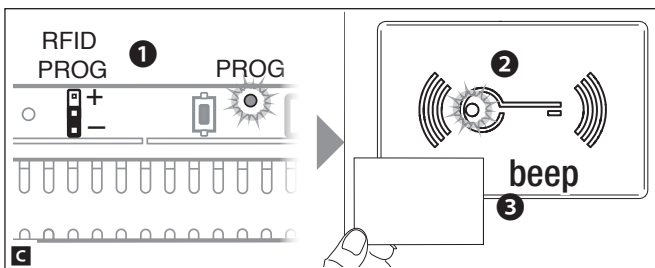
Для присвоения проксимити-карты установите переключку RFID PROG контроллера в положение "+" **1**. Когда красный светодиодный индикатор на модуле MTMRFID быстро замигает **2**, проведите добавляемой проксимити-картой возле считывателя **3**. Звуковой сигнал подтвердит успешное присвоение.



i В случае ошибки на нее укажут три быстрых звуковых сигнала. Повторите эту фазу программирования, действуя правильно.

По завершении программирования установите переключку RFID PROG, как показано на рисунке: индикатор PROG контроллера и красный индикатор считывателя погаснут **B**.

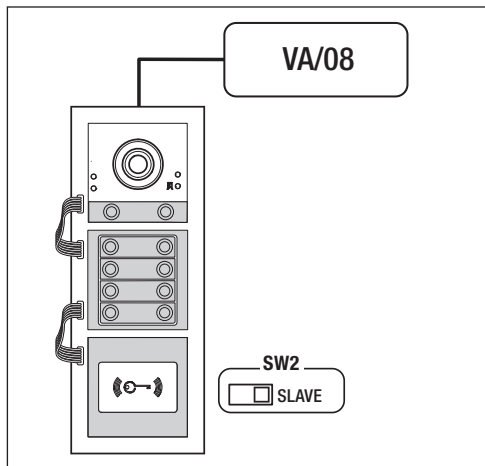
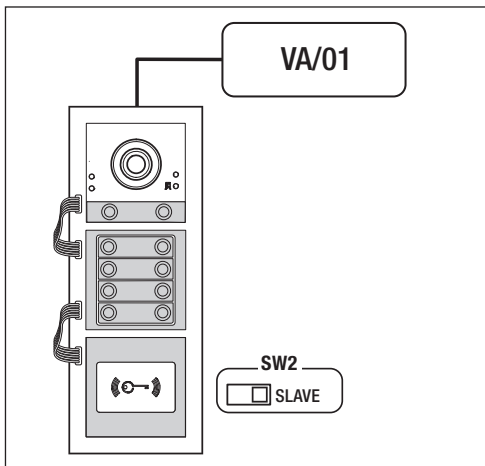
Удаление проксимити-карты с VA/08 **C**



Для удаления проксимити-карты установите переключку RFID PROG контроллера в положение "-" **1**. Когда красный светодиодный индикатор на модуле MTMRFID медленно замигает **2**, проведите два раза все удаляемые карты вблизи считывателя. Звуковой сигнал подтвердит правильное исполнение процедуры **3**.

i В случае ошибки на нее укажут три быстрых звуковых сигнала. Повторите эту фазу программирования, действуя правильно.

По завершении программирования установите переключку RFID PROG, как показано на рисунке: индикатор PROG контроллера и красный индикатор считывателя погаснут **B**.

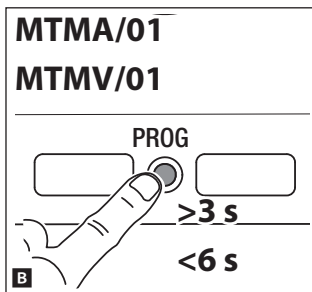
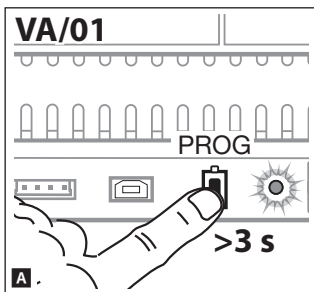


Программирование кодов реле с помощью проксимити-карты (только с аудиомодулем MTMA/01 и видеомодулем MTMV/01)

ⓘ Более подробную информацию о принципах работы можно найти в руководстве аудиомодуля MTMA/01 и видеомодуля MTMV/01.

Программирование кодов реле позволяет управлять с помощью проксимити-карт реле, расположенными на аудиомодуле MTMA/01, видеомодуле MTMV/01 или VLS/2, при его наличии.

Вход в режим программирования

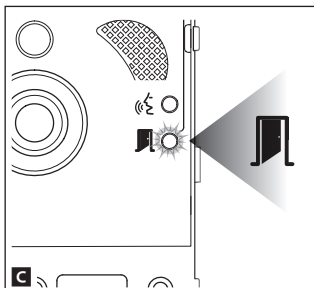



С VA/01

Нажмите и удерживайте кнопку PROG до тех пор, пока не загорится светодиодный индикатор PROG **A**.

С MTMA/01-MTMV/01 без VA/01

Нажмите и удерживайте кнопку PROG на вызывной панели не менее 3 секунд, отпустите ее спустя 6 секунд **B**.

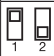
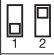
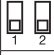
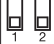


Светодиодный индикатор  замигает, указывает на вход в режим программирования **C**.

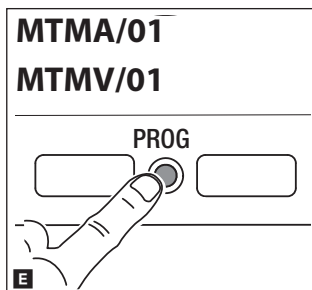
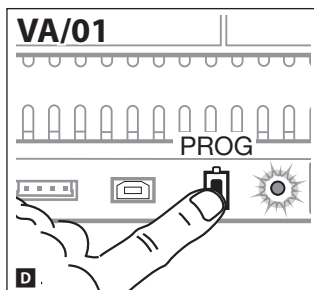
Для присвоения проксимити-карт реле, расположенным на аудиомодуле MTMA/01, видеомодуле MTMV/01 или модуле VLS/2, при его наличии, руководствуйтесь порядком действий, приведенным в таблице. Программирование необходимо осуществить на каждой вызывной панели, реле которой требуется управлять.

Звуковой сигнал после каждого присвоения подтверждает успешное выполнение операции.

И В случае ошибки на нее укажут три быстрых звуковых сигнала. Повторите эту фазу программирования, действуя правильно.

| Последовательность | Команда |
|--|--|
|  + проведите проксимити-карту над модулем MTMRFID, расположенным в программируемой вызывной панели | Реле 1 на модуле VLS/2 |
|  + проведите проксимити-карту над модулем MTMRFID, расположенным в программируемой вызывной панели | Реле 2 на модуле VLS/2 |
|  + проведите проксимити-карту над модулем MTMRFID, расположенным в программируемой вызывной панели | Вспомогательный контакт модуля MTMA/01 MTMV/01 |
|  + проведите проксимити-карту над модулем MTMRFID, расположенным в программируемой вызывной панели | Контроль открывания двери модуля MTMA/01 MTMV/01 |

Выход из режима программирования




С VA/01

Быстро нажмите кнопку PROG **D**.

С MTMA/01-MTMV/01 без VA/01

Быстро нажмите кнопку PROG на вызывной панели **E**.

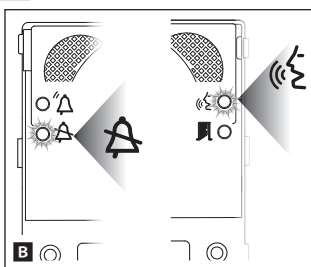
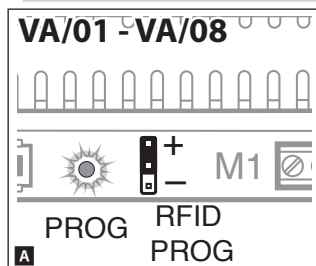
Светодиодный индикатор  вызывной панели и индикатор PROG контроллера погаснут.



ПРОГРАММИРОВАНИЕ КОНТРОЛЯ ДОСТУПА С ПОМОЩЬЮ КАРТЫ

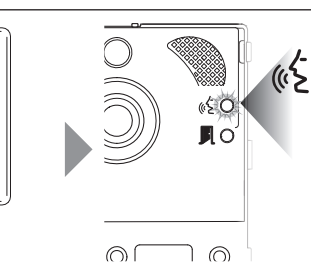
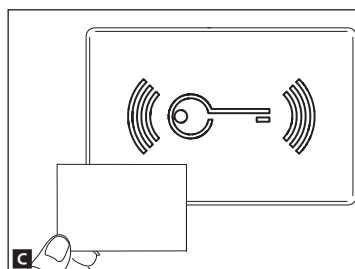
Эта процедура позволяет присвоить (или удалить) проксимити-карты каждой группе пользователей, идентифицируемых одним и тем же вызовом, для управления открыванием двери, предусмотренным в аудиомодуле МТМА/01, МТМА/08 и видеомодуле МТМВ/01, МТМВ/08.

Каждой группе можно присвоить до 5 проксимити-карт.


Присвоение проксимити-карт

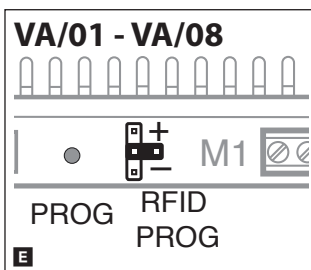
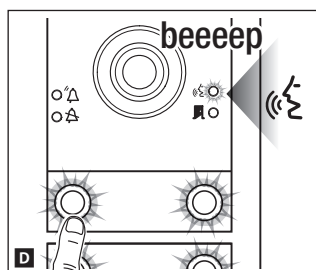



Для присвоения проксимити-карты установите переключатель RFID PROG контроллера в положение "+". Индикатор PROG контроллера и светодиодные индикаторы  и  быстро замигают **A B**.



Проведите перед считывателем программируемые карты.

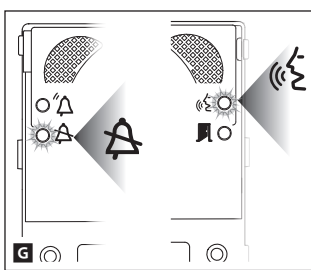
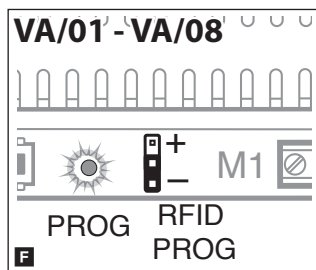
Если проксимити-карта действительна, индикатор  вызывной панели продолжает гореть ровным светом, и можно продолжить программирование **C**.





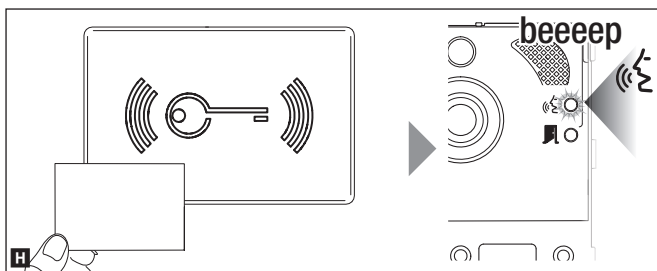
Нажмите клавишу вызова группы, которой нужно присвоить карту. Длительный звуковой сигнал подтвердит правильное исполнение процедуры **D**.  В случае ошибки на нее укажут три быстрых звуковых сигнала. Повторите эту фазу программирования, действуя правильно.


По завершении программирования установите переключатель RFID PROG, как показано на рисунке **E**.

Удаление карты



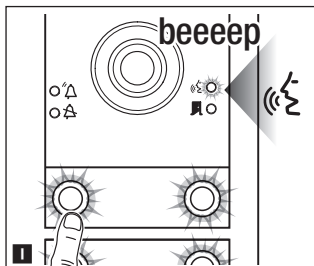
Для удаления проксимити-карт установите переключатель RFID PROG контроллера в положение "-". Индикатор PROG контроллера и индикатор  и  медленно замигают **F G**.



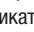
Приблизьте к считывателю проксимити-карту выбранной группы и проведите ее. Если проксимити-карта действительна, индикатор «» вызывной панели загорится ровным светом. Проведите карту снова для подтверждения операции.

Длительный звуковой сигнал подтвердит правильное исполнение процедуры **1**.

i На каждом из двух этапов удаления на возможную ошибку указывают три коротких звуковых сигнала. Повторите эту фазу программирования, действуя правильно.



Для удаления всех проксимити-карт, относящихся к группе, нажмите клавишу вызова той группы, карты которой требуется удалить.

Если группа действительна, индикатор «» загорится ровным светом, и можно будет выполнить процедуру удаления. Нажмите клавишу вызова соответствующей группы еще раз. Длительный звуковой сигнал подтвердит правильное исполнение процедуры **1**.

i На каждом из двух этапов удаления на возможную ошибку указывают три коротких звуковых сигнала. Повторите эту фазу программирования, действуя правильно.

По завершении программирования установите переключку RFID PROG, как показано на рисунке **13**.

Изделие соответствует требованиям действующих нормативов.

Утилизация. Не выбрасывайте упаковку и устройство в окружающую среду. Утилизируйте их в соответствии с требованиями законодательства, действующего в стране установки. Компоненты, пригодные для повторного использования, отмечены специальным символом с обозначением материала.

СОДЕРЖАНИЕ ДАННОГО РУКОВОДСТВА МОЖЕТ БЫТЬ ИЗМЕНЕНО В ЛЮБОЕ ВРЕМЯ БЕЗ ПРЕДВАРИТЕЛЬНОГО УВЕДОМЛЕНИЯ.
ВСЕ РАЗМЕРЫ ПРИВЕДЕНЫ В ММ, ЕСЛИ НЕ УКАЗАНО ИНОЕ.

CAME 
BPT

CAME.COM

CAME S.P.A.

Via Martiri Della Libertà, 15

31030 Dosson di Casier - Treviso - Italy

tel. (+39) 0422 4940 - fax. (+39) 0422 4941